

## Résultats/Tableaux du FPSA 2021

### 1. Sources de financements du gouvernement: Niveau central et décentralisé

Sources de financement	Valeur (USD)	% total
<b>Niveau central</b>		
FS 1.1.1.1.5 Ministère de la Santé– Budget National	\$448 603	100%
<b>Total (Central + décentralisé)</b>	<b>\$448 603</b>	<b>100%</b>

### 2. Dépenses de planification familiale des agents de financement

Agents de financement	Valeur (USD)	% total
<b>Niveau central</b>		
<b>FA 1.1.1.1. Ministère de la Santé</b>	<b>\$ 411 968</b>	<b>92%</b>
Administration centrale	\$ 411 968	92%
<b>Niveaudécentralisé</b>		
<b>FA 1.1.2.1. Ministère de la Santé et de l'Action Sociale</b>	<b>\$ 36 635</b>	<b>8%</b>
Wialaya	\$6 911	19%
Moughataa	\$29 724	81%
<b>Total (Central + décentralisé)</b>	<b>\$448 603</b>	<b>100%</b>

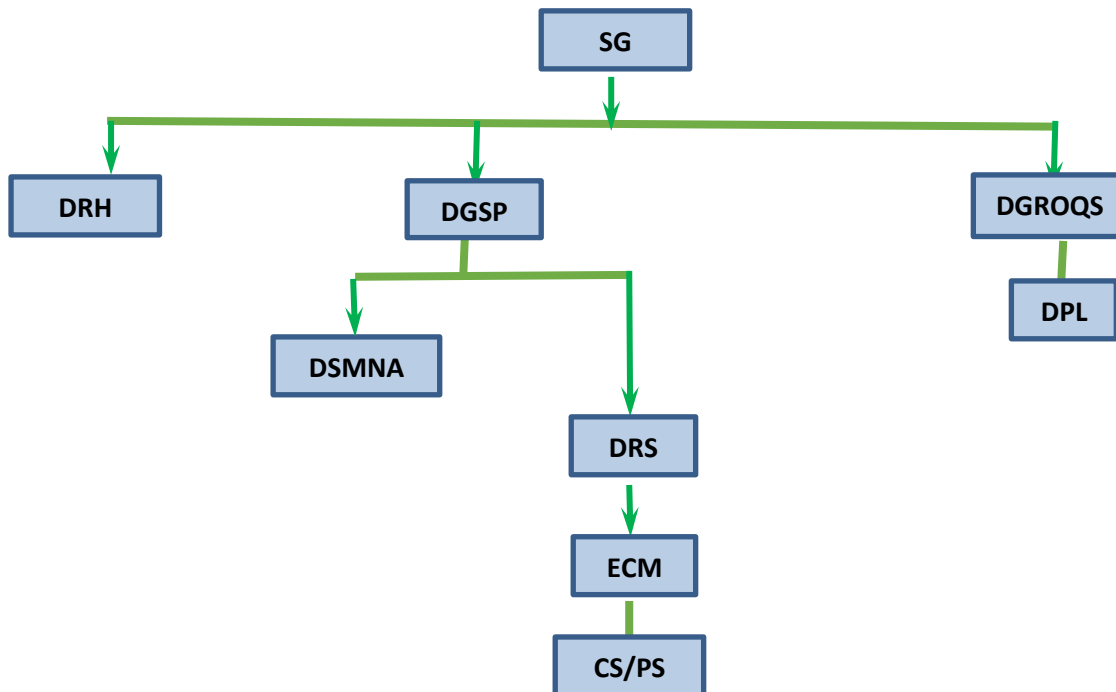
### 3. Dépenses de planification familiale par type de prestataire

Prestataires	Valeur (USD)	% total
<b>Niveau central</b>		
<b>PS 1.1.1.1. Ministère de la Santé</b>	<b>\$411 968</b>	<b>92%</b>
<b>Direction Générale de la Santé Publique (DGSP)</b>	<b>\$18 866</b>	<b>4,58%</b>
Direction de la santé maternelle, Néonatale et adolescents	\$18 866	100,00%
<b>Direction Générale de Régulation et de la Planification</b>	<b>\$27 347</b>	<b>6,64%</b>
Direction de la Pharmacie et des labos	\$27 347	100,00%
<b>Cabinet du Ministre</b>	<b>\$365 755</b>	<b>88,78%</b>
Direction des ressources humaines (DRH)	\$365 755	100,00%
<b>Niveau décentralisé</b>		
<b>PS 1.1.2.1. Ministère de la Santé et de l'Action Sociale</b>	<b>\$36 635</b>	<b>8%</b>
Direction Régionale de Santé	\$6 911	18,86%
Circonscription sanitaire de la Moughataa	\$29 724	81,14%
<b>Total (Central + décentralisé)</b>	<b>\$448 603</b>	<b>100%</b>

#### 4. Catégories de dépenses de planification familiale (FPSC)

Catégories de dépenses	Montant (USD)	% du total
<b>A. Catégorie de prestation de services</b>	<b>\$393 102</b>	<b>88%</b>
<b>1-Dépenses de personnel fournissant des services de PF</b>	\$365 755	82%
<b>2-Coûts du personnel de service (pour la prestation directe de services) dans les structures</b>		
<b>3-Externalisation de services/Contractuels/sous-réceptaires</b>		
<b>4-Contraceptifs, médicaments et autres consommables</b>		
Injectable	\$9 080	33%
Condom	\$3 539	13%
DIU	\$101	0%
Implant	\$1 124	4%
Pilule	\$13 503	49%
Méthode de l'allaitement maternel et de l'aménorrhée (MAMA)		
Méthode à action prolongée (stérilisation)		
Autres (contraceptifs/consommables non ventilés par type)		
<b>B. Catégorie au-delà de l'échelon du site</b>	<b>\$55 501</b>	<b>12%</b>
Logistique/transport des contraceptifs, etc.		
Information, Education et Communication (IEC)		
Élaboration de politiques et plaidoyer		
Système d'information de gestion (SIG) et système d'information sur la santé (SIS)		
Suivi, évaluation et recherche		
Renforcement des capacités/formation (pour toutes les catégories mentionnées ci-dessus)		
Gestion de programme		
Dépenses de fonctionnement (dépenses qui ne peuvent pas être directement attribuées à la prestation d'un service ; parfois appelées «frais généraux» ou «coûts indirects», par exemple, loyer, services publics)	\$55 501	
Autres (s'il vous plaît spécifiez)		
<b>C. Capital (équipement médical &amp; non médical, construction &amp; rénovation, ...)</b>		
<b>Total</b>	<b>\$448 603</b>	<b>100%</b>

5. Flux de fonds pour le service de planification familiale du gouvernement  
6.



## 7. Estimation des dépenses partagées de planification familiale

Pour estimer la part des services de la PF dans les dépenses communes tels que la masse salariale et les subventions de fonction des services de santé, des clefs de répartition ont été conçues conformément aux étapes suivantes :

- a. **Répartition par types de structures de santé** : Cette clef de répartition a été conçue à partir des données de l'enquête nationale sur les conditions de vie des ménages précisant l'utilisation des structures de santé par la population générale. Ceci a permis le poids des formations sanitaires offrant la PF parmi l'ensemble de FOSA :

Clef Structures	
Hopitaux	33,3%
CS+PS	45,5%
Structures privés hors pharmacie	13,7%
Pharmacies	5,1%
Autres	2,40%

Source

EPCV 2019

## b. Répartition des utilisations par services pour avoir le poids de services de la PF

Clef PMA	Nombre	%
Consultations curatives + P chirurgie	60 829	50,1%
Hospitalisation	10 641	8,8%
Maternité hors PF	32 397	26,7%
Labo+Rad	8 182	6,7%
PF	1 585	1,3%
Vaccination + MAS	7 900	6,5%
	121 534	

Source PBF/Mauritanie+ Système d'information sanitaire 2021

## c. Répartition sur les produits contraceptifs : Cette répartition a été faite selon le nombre d'utilisation des méthodes PF en 2021 selon le SNIS

Clef produits		source	SNIS 2021
Pilule	49%		
Injectable	33%		
DIU	0%		
Condom	13%		
Implant	4%		

### Commentaires :

Les dépenses totales de Planification Familiale en Mauritanie se sont chiffrées à **\$ 448 603** pour l'année 2021. Ces dépenses sont constituées des dépenses pour l'acquisition des produits de la Planification Familiale (PF), le fonctionnement et la rémunération du personnel. La faible part du budget allouée aux dépenses de PF est compensée par des partenaires nationaux et internationaux. A cela il faut ajouter que 2021 était une année de crise sanitaire (COVID-19) et une bonne partie des dépenses a fait l'objet d'une ponction.