

## Résultats/tableaux du FPSA 2021 en Guinée

### 1. Sources de financements du gouvernement : Niveau central et décentralisé

Financing Source	Value (USD)	% of total
<b>Central level</b>		
FS.1.1.1.5 Ministère du Budget (MB)	2 939 094,2	100
Direction Générale du Budget	2 939 094,2	100
<b>Total (Central + Subnational)</b>	<b>2 939 094,2</b>	<b>100</b>

### 2- Dépenses de planification familiale des agents de financement

Financing Agents	Value (USD)	% of total
<b>Central level</b>		
FA 1.1.1.1 Ministère de la Santé et de l'Hygiène Publique	819 187,80	27,87
Direction des Affaires Administratives et Financières	50 960,8	1,73
Division des Ressources Humaines	768 227	26,14
<b>Subnational/provincial level</b>		
FA 1.1.1.1 Ministère de la Santé et de l'Hygiène Publique	2 119 906	72,13
Directions Régionales de la Santé	2 119 906	72,13
<b>Total (Central + Subnational)</b>	<b>2 939 094,2</b>	<b>100</b>

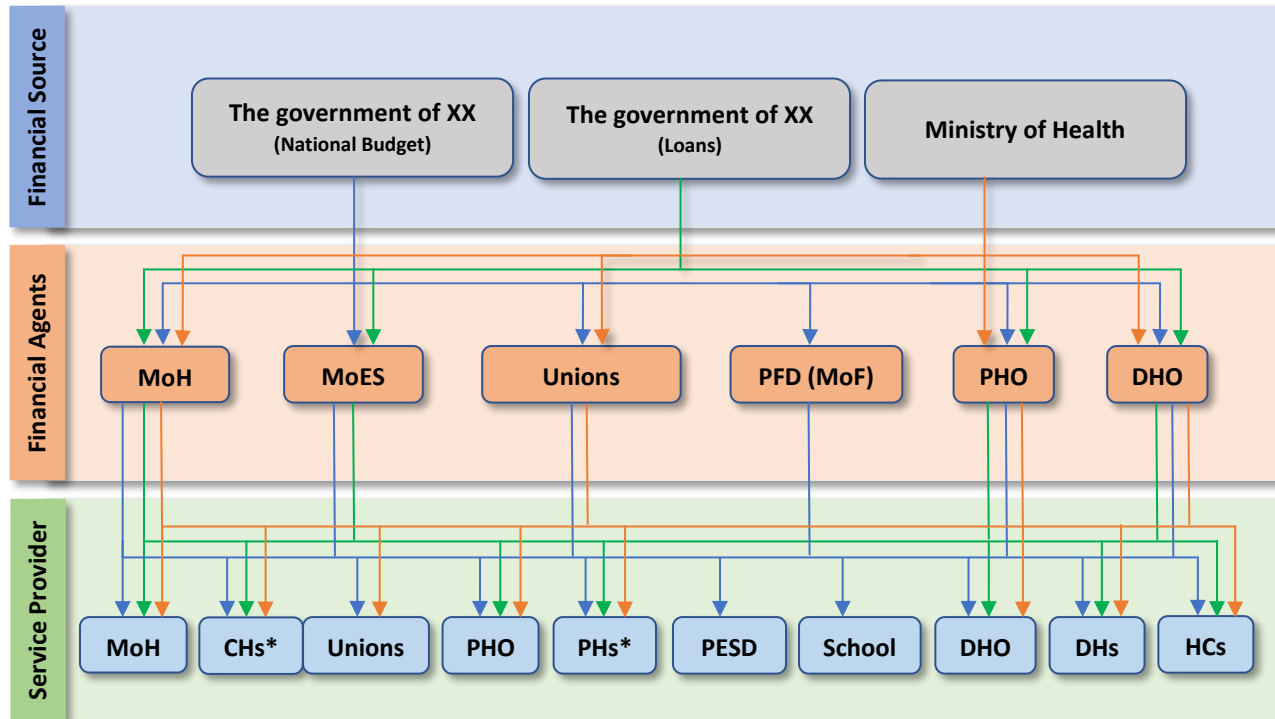
### 3- Dépenses de planification familiale par type de prestataire

Provider	Value (USD)	% of total
<b>Central level</b>		
FA 1.1.1.1 Ministère de la Santé et de l'Hygiène Publique	819 187,80	27,87
Direction Nationale de la Santé Familiale et de la Nutrition	819 187,80	27,87
<b>Subnational/provincial level</b>		
FA 1.1.1.1 Ministère de la Santé et de l'Hygiène Publique	2 119 906	72,13
Directions Régionales de la Santé	2 119 906	72,13
<b>Total (Central + Subnational)</b>	<b>2 939 094,2</b>	<b>100</b>

**4- Catégories de dépenses de planification familiale**

Catégorie liée prestation de services	Montant (USD)	% du total
Dépenses du personnel fournissant des services de PF	2 888 133,3	98,266
Externalisation de services/Contractuel		
<b>Contraceptifs, médicaments et autres consommables</b>		
<i>DIU</i>		
<i>Implants</i>		
<i>DMPA-IM (Depo Médroxyprogestérone Acétate Intra Musculaire)</i>		
<i>Sayana Press - Depo Acétate de médroxyprogestérone sous-cutané (DMPA-SC)</i>		
<i>Pillules</i>		
<i>Préservatifs (masculins et féminins)</i>		
<i>Méthode de l'allaitement maternel et de l'aménorrhée (MAMA)</i>		
<i>Autres (contraceptifs/consommables non ventilés par type)</i>		
<b>Catégorie au delà de l'échelon du site</b>		
Logistique/transport des contraceptifs, etc.		
Information, Education et Communication (IEC)		
Élaboration de politiques et plaidoyer		
Système d'information de gestion (MIS) et système d'information sur la santé (SIS)		
Suivi, évaluation et recherche		
Renforcement des capacités/formation (pour toutes les catégories mentionnées ci-dessus)		
Gestion de programme		
Dépenses opérationnelles		
Fourniture de bureau	9 430,1	0,321
Fourniture informatique	12 098,5	0,412
Carburant et lubrifiant	17 511,0	0,596
Entretien et réparation du matériel informatique	748,6	0,025
Frais d'entretiens et réparation du matériel et mobilier	618,8	0,021
Frais de nettoyage des locaux	509,8	0,017
Frais d'entretien des bâtiments administratifs	172,0	0,006
Entretien et réparation des véhicules automobile	222,3	0,008
Frais d'entretien des autres immobilisations	143,8	0,005
Documentation	9 506,0	0,323
Autre (veuillez préciser)		
<b>Total</b>	<b>2 939 094,2</b>	<b>100</b>

## 2. Fund flows for family planning service from government



### Abbreviations

- MoF = Ministry of Finance
- MoH = Ministry of Health

## 3. Estimation des dépenses partagées de planification familiale

### Nombre de consultations dans les structures sanitaires en 2021

	2021
<b>Hôpitaux</b>	<b>589 314</b>
<b>Services</b>	
Médecine générale	14 507
Pédiatrie	135 680
Chirurgie	5 206
Gyneco-obstétrique	115 752
ORL	17 183
Ophtalmologie	45 679
Odontostomatologie	40 730
Diabétologie	11 562
Dermatologie	6 366
Maladies infectieuses	2 388
Cardiologie	9 879

Urologie	4 146
Neurologie	2 822
Traumatologie	7 327
Urgencesmédico-chirurgicales	128 693
Cancérologie	440
Psychiatrie	0
Néonatalogie	2 696
Neurochirurgie	2 419
Kinésithérapie	1 404
Consultation dentaire	1 087
Consultaion postnatal	26 936
Hemato-oncologie	228
Néphrologie	103
Chirurgie viscérale	4 296
Chirurgie pédiatrique	289
Chirurgie maxillo-faciale	1 112
Chirurgie thoracique	384
<b>Centre de santé</b>	<b>6 568 036</b>
Pemiers contacts	3 931 653
Nombre d'utilisateurs de la PF	810606
Consulations prénatales (CPN)	1 825 777,00
<b>Nombre total de consultations</b>	<b>7 157 350,00</b>

Source : Service National d'Informations Sanitaires

## Nombre de jours d'hospitalisations en 2021

	<b>2021</b>
SNIS Hospitalisations réalisé en Chirurgie et spécialités	40050
SNIS Hospitalisations réalisé en Gynéco obstétrique	84608
SNIS Hospitalisations réalisé en Médecine générale et spécialités	83074
SNIS Hospitalisations réalisé en Pédiatrie	92754
SNIS Hospitalisations réalisé en Urgences (mise en observation)	1379
SNIS accouchements par ventoue	1924
SNIS Accouchement par voie basse	66536
SNIS Acouchement par césariennes	24358
SNIS Dystocies	11532
<b>Total</b>	<b>406 215,00</b>

Source : Service National d'Informations Sanitaires

## Calcul du ratio d'équivalence

Ratio d'équivalence pour la Guinée	2,61
Visites ambulatoires	1 060 221
Nombre total de visites ambulatoires	8 217 571
Ratio d'allocation PF	0,099

Source: Calculs à partir des données du Service National d'Informations Sanitaires

## Dépenses de salaires et de traitements à partager en 2021

	Montant total	Montant alloué à la PF en GNF	Montant alloué à la PF en USD
Déconc-Conakry	31 776 409 426	3 134 520 854	321 061
Déconc-Intérieur	178 037 482 207	17 562 154 153	1 798 845
Service Centraux	76 033 908 893	7 500 214 069	768 227
<b>Total</b>	<b>285 847 800 525</b>		<b>2 888 133</b>

Source : Calculs à partir des données de la Direction Nationale du Budget

## Dépenses publiques de planification familiale en 2021

	<b>2021</b>
Salaires et traitements	2 888 133,3
Fourniture de bureau	9 430,1
Fourniture informatique	12 098,5
Carburant et lubrifiant	17 511,0
Entretien et réparation du matériel informatique	748,6
Frais d'entretiens et réparation du matériel et mobilier	618,8
Frais de nettoyage des locaux	509,8
Frais d'entretien des bâtiments administratifs	172,0
Entretien et réparation des véhicules automobile	222,3
Frais d'entretien des autres immobilisations	143,8
Documentation	9 506,0
<b>Total</b>	<b>2 939 094,2</b>

Source : Ministère du Budget et Directions Régionales de la Santé

## Synthèse:

Les dépenses publiques allouées au programme de planification familiale s'élèvent à 2 939 094,2 USD en 2021. Les dépenses utilisées au niveau central sont estimées à 819 187,80 USD, soit 27,87 % du total des dépenses. En 2021, les dépenses publiques de planification familiale ont servi à financer principalement les salaires et traitements du personnel.