

Résultats/Tableaux du FPSA 2021

1. Sources de Financement 2021-2022

Sources de financement	Valeur (USD)	% du total
Niveau central		
Ministère des Finances, du Budget et de la Coopération au Développement Économique	\$3 030 699	100%
Total	\$3 030 699	100%

2. Agents de Financement 2021

Agents de Financement	Valeur (USD)	% du total
Niveau central		
Ministère de la Santé et de la lutte contre le SIDA		
- Cabinet	48935	1,61%
- Direction Générale des Ressources	2153129	71,04%
- Direction des Ressources Humaines	28785	0,95%
- Direction du Budget et des Approvisionnement	2878	0,09%
- Direction des Infrastructures et des Equipements	2878	0,09%
- Direction Générale des services de santé	5757	0,19%
- Direction de la Pharmacie, du médicament et des laboratoires	5757	0,19%
- Direction Générale de la Planification	5757	0,19%
- Direction de la promotion de la santé, hygiène et assainissement	5757	0,19%
- Direction du Système d'Information Sanitaire	576	0,02%
- Inspection de la santé et de la lutte contre le SIDA	5757	0,19%
- Programme Nationale de la Santé de la Reproduction	135290	4,46%
Niveau Provincial et Périphérique		
Province sanitaire	2878	0,09%
District Sanitaire	2878	0,09%
Hôpitaux	51018	1,68%
Centre de Santé	553403	18,26%
Groupements d'agents de santé communautaires	19265	0,64%
Total	\$3 030 699	100%

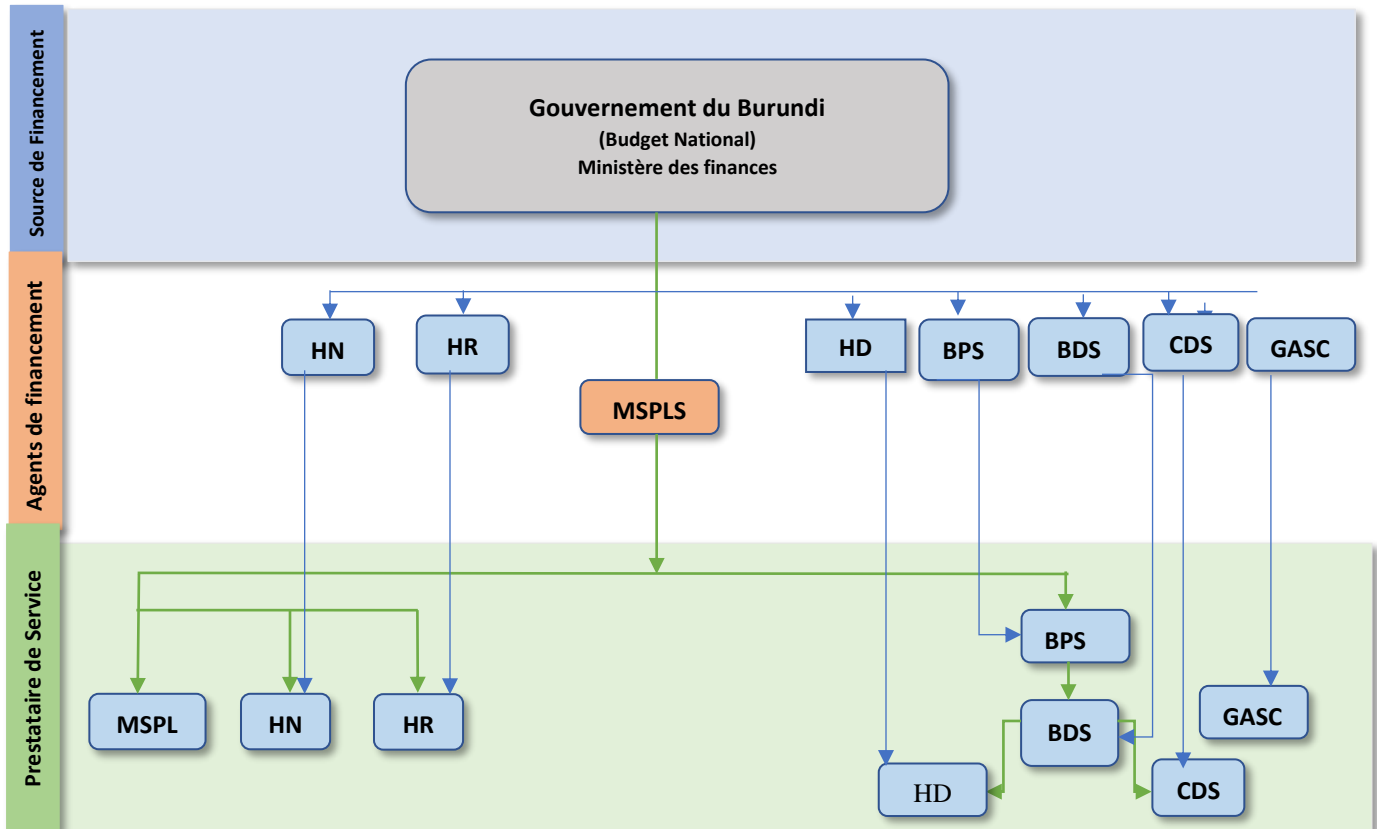
3. Prestataires de PF 2021

Prestataires	Valeur (USD)	% du total
Niveau Central		
Ministère de la Santé et de la lutte contre le SIDA		
- Cabinet	47505	1,57%
- Direction Générale des Ressources	2591	0,09%
- Direction des Ressources Humaines	29367	0,97%
- Direction du Budget et des Approvisionnement	2591	0,09%
- Direction des Infrastructures et des Equipements	3167	0,10%
- Direction Générale des services de santé	6046	0,20%
- Direction de la Pharmacie, du médicament et des laboratoires	4607	0,15%
- Direction Générale de la Planification	4319	0,14%
- Direction de la promotion de la santé, hygiène et assainissement	4894	0,16%
- Direction du Système d'Information Sanitaire	864	0,03%
- Inspection de la santé et de la lutte contre le SIDA	5758	0,19%
- Programme Nationale de la Santé de la Reproduction	136757	4,51%
Niveau Provincial et Périphérique		
Province sanitaire	21305	0,70%
District Sanitaire	63916	2,11%
Hôpitaux	204 479	6,75%
Centre de Santé	2 473 268	81,61%
Groupement d'agents de santé communautaires	19265	0,64%
Total	\$3 030 699	100%

4. Catégories de dépenses pour la planification familiale (FPSC) 2021

Categories de Dépense	Central	Niveau Décentralisé	TOTAL
A - Catégorie de prestation de services			
Dépenses de personnel fournissant des services de PF/Formations de santé (personnel)	\$54 534	\$2 213 051	\$2 267 585
2 – Coûts du personnel du niveau Communautaire (pour la prestation directe de services, Agents Communautaires)		\$19 264	\$19 264
3 -Externalisation de services/Contractuels/sous-réceptiendaires		-	
4 -Contraceptifs, médicaments et autres consommables			
IUD		-	
Implants		-	
DMPA-IM (Depo Médroxyprogestérone Acétate Intra Musculaire)		-	
Sayana Press - Depo Acétate de médroxyprogestérone souscutané (DMPA-SC)		-	
Pillules			
Préservatifs (masculins et féminins)	\$62 035		\$62 035
Méthode de l'allaitement maternel et de l'aménorrhée (MAMA)			
Méthode à action prolongée (stérilisation)			
Autres (contraceptifs/consommables non ventilés par type)		\$151 609	\$151 609
B - Catégorie au-delà de l'échelon du site			
Logistique/transport des contraceptifs, etc.	\$4 148	\$11 586	\$15 734
Information, Education et Communication (IEC)	\$204		\$204
Élaboration de politiques et plaidoyer			
Système d'information de gestion (SIG) et système d'information sur la santé (SIS)	\$181		\$181
Suivi, évaluation et recherche	\$1 445	\$3 505	\$4 950
Renforcement des capacités/formation (pour toutes les catégories mentionnées ci-dessus)	\$7 885	\$25 245	\$33 130
Program Management	\$57 720		\$57 720
Dépenses de fonctionnement (dépenses qui ne peuvent pas être directement attribuées à la prestation d'un service; parfois appelées «frais généraux» ou «coûts indirects», par exemple, loyer, services publics)	\$46 134	\$216 820	\$262 954
Autres (si il vous plaît spécifiez)			
Capital (équipement médical & non médical, construction & rénovation, ...)	\$95 305	\$60 028	\$155 333
GRAND TOTAL (A+B+C)			\$3 030 699

5. Flows of family planning service funds from government



- MSPLS : Ministère de la Santé Publique et de la Lutte contre le SIDA
- BPS : Bureau Provincial de la Santé
- BDS : Bureau de District Sanitaire
- HN : Hôpital National
- HD : Hôpital de District
- HR : Hôpital Régional
- CDS : Centre de Santé
- GASC: Groupement d' agents de santé communautaires

6. Estimation Method - FP Shared Expenditures

Ratio d'équivalence pour le Burundi est de 2.88

Visites :

- ✓ Le nombre de visites ambulatoires générales est de 10308437.
- ✓ Les visites de planification familiale sont au nombre de 1049332.
- ✓ Le nombre de jours d'hospitalisation est de 4223783.

Après calcul, le ratio d'allocation est de 0.04. Ce ratio est appliqué sur les dépenses des institutions de tout le système susceptible de contribuer directement ou indirectement sur l'offre des services de la planification familiale.

Néanmoins, certaines entités publiques travaillent plus sur la planification familiale, les prestataires de ces entités estiment leur niveau de contribution supérieur au ratio d'équivalence ci-haut calculé. C'est le cas pour les prestataires du Programme National de la Santé de la Reproduction et les prestataires des centres de santé.

6.1 Estimation des dépenses partagé du Programme National de la Santé de la Reproduction

Lors de la réunion d'orientation sur les activités de l'évaluation des dépenses publique relatives à la planification familiale au Burundi, le personnel du programme national de santé de la reproduction a estimé la charge de travail relative à la planification familiale à 40% par rapport à sa charge global de travail. D'où 40% des dépenses partagés du PNSR sont alloués à la planification familiale.

6.2 Estimation des coûts directs de salaires des prestataires de services de planification familiale dans les centres de santé

Le coût total des salaires du personnel des provinces sanitaires s'élève à 37 040 286 931 Fbu soit 18 382 276 USD. Cette somme était destinée à 18 Bureau de provinces sanitaires (BPS), 47 Bureau de districts sanitaires (PDS) 87 hôpitaux et 873 centres de santé (CDS) financés par le gouvernement. La part de la somme globale qui a été payée aux prestataires des CDS sera estimée à partir de l'estimation de la part de chaque entité dans le coût globale des salaires

Données collectées sur les catégories des salariés des entités des fournisseurs de services de PF :

Nombre moyen de salariés par entité et par catégorie.

Entité	Effectif Total d'entités	Personnel d'appui	Infirmier	Médecins généraliste	Médecin spécialiste
BPS	18	2	6	1	0
BDS	47	2	8	1	0
CDS	873	9	5	0	0
HD	77	40	42	4	0
HR	4	44	83	7	5
HN	6	145	154	16	22

Ici on a pondéré les moyennes par milieu de résidence afin de prendre en compte les disparités de distribution du personnel par milieu de résidence (Urbain, rural).

Etapes de l'estimation :

- ✓ Prendre une catégorie de référence. Estimer le rapport entre les salaires moyens des autres catégories et celle de la catégorie de référence.
- ✓ Pondérer les effectifs des catégories des salariés avec les rapports calculés au premier point

- ✓ La somme des effectifs des catégories pondérées par entité multiplié par le nombre total d'entités donne l'équivalent des parts de chaque entité dans la somme globale. Une part étant égale au salaire moyen de la catégorie de référence.
- ✓ Calculer la part du coût des salaires de chaque entité par répartition du coût globale proportionnellement aux parts de chaque entité.
- ✓ Estimer de la part du personnel des CDS, la part attribuable à la planification familiale.

Les données collectées donnent une distribution du nombre de salariés moyen par entité regroupé en quatre catégories : personnel non soignant, infirmiers, médecin généraliste, médecins spécialistes. Le rapport des salaires de base entre ces catégories est d'ordre de : 3 fois, 4.8 fois, 6 fois respectivement pour les infirmiers, médecin et médecin spécialistes. C'est-à-dire que par rapport à la personne d'appui, un médecin spécialiste est payé en moyenne 6 fois plus, un médecin généraliste 4.8 fois plus et un infirmier 3 fois plus.

Ainsi le tableau ci-dessous nous donne les totaux pondérés par entité et la répartition proportionnelle du coût globale.

Le coût des salaires par entité est obtenu par répartition proportionnelle aux totaux pondérés du coût global des salaires. D'où **8832598** dollars américains est le coût total estimé payé aux salariés des centres de santé au cours de l'année fiscale 2021-2022.

Entité	Effectif (1)	Personnel d'appui (2)	Infirmiers (3)	Médecins généralistes (4)	Médecin spécialiste (5)	Total pondéré par entité (6) = (2) + 3(3) + 4.8(4)	Total National pondéré	Proportion	Salaire des prestataires
BPS	18	2	7	1	0	28	500	1%	210782
BDS	47	2	9	1	0	34	1588	4%	669443
CDS	873	9	5	0	0	24	20952	48%	8832598
HD	77	40	42	4	0	185	14245	33%	6005172
HR	4	44	83	7	5	357	1426	3%	601150
HN	6	145	154	16	22	816	4894	11%	2063132
							43605	100%	18382276

Les centres de santé contactés comptent en moyenne 5 prestataires de services par centre de santé et parmi ces prestataires il y a un qui est affecté chaque jour au service de la planification familiale. Le personnel des centres de santé estime à 1/5 la charge des activités de la planification familiale par rapport à la charge globale de travail. La part du coût des salaires alloués à la planification est donnée par le 1/5 du coût des salaires estimé pour le personnel des centres de santé. Ce coût est égal à **8832598/5=1766520**.