

Résultats de l'évaluation des dépenses liées à la Planification Familiale en RDC en 2020

1. Sources de financement du gouvernement

Sources de Financement	Value (USD)	% of total
Central Level		
Ministère des Finances	\$ 9,894,513	100%
Total (Central + Subnational)	\$ 9,894,513	100%

2. Dépense de la planification familiale par agent de financement

Agents de Financement	Value (USD)	% of total
Central Level	439,346	4,44%
MINISTERE DE LA SANTE, HYGIENE ET SALUBRITE PUBLIQUE		
- Cabinet du Ministre national de la santé	62,134	0.63%
- Secrétariat Général à la santé	290,346	2.93%
MINISTERE DE GENRE, FAMILLE ET ENFANT		
- Centre Mère-Enfant	636	0.01%
MINISTERE DE LA DEFENSE ET ANCIENS COMBATTANTS		
- Corps des Services de Santé Militaire	1,164	0.01%
PRESIDENCE DE LA REPUBLIQUE		
- Programme National Multisectoriel de Lutte contre le Sida	57,492	0.58%
- Hôpital de la cité de l'OUA	27,574	0.28%
Provincial and Operational Level	9,455,167	95.56%
Cabinet du Ministère provincial de la santé	18,673	0.19%
Division Provincial de la Santé et Bureaux centraux des zones de santé	310,379	3.14%
Hôpitaux	2,898,688	29.30%
Centre de Santé	6,227,426	62.94%
Total (Central + Subnational)	9,894,513	100%

3. Dépenses de la planification familiale par prestataire de service

Prestataire	Value (USD)	% of total
Central level	439 346	4.44%
MINISTERE DE LA SANTE, HYGIENE ET SALUBRITE PUBLIQUE		
- Cabinet du Ministre national de la santé	62,134	0.63%
- Secrétariat Général à la santé	290,347	2.93%
MINISTERE DE GENRE, FAMILLE ET ENFANT		
- Centre Mère-Enfant	636	0.01%
MINISTERE DE LA DEFENSE ET ANCIENS COMBATTANTS		
- Corps des Services de Santé Militaire	1,164	0.01%
PRESIDENCE DE LA REPUBLIQUE		
- Programme National Multisectoriel de Lutte contre le Sida	57,492	0.58%
- Hôpital de la cité de l'OUA	27,574	0.28%
Provincial and Operational Level	9,455,167	95.56%
Cabinet du Ministère provincial de la santé	18,673	0.19%
Division Provincial de la Santé et Bureaux centraux des zones de santé	310,379	3.14%
Hôpitaux	2,898,688	29.30%
Centre de Santé	6,227,426	62.94%
Total (Central + Subnational)	9,894,513	100%

4. Dépenses de la planification familiale par facteur de production

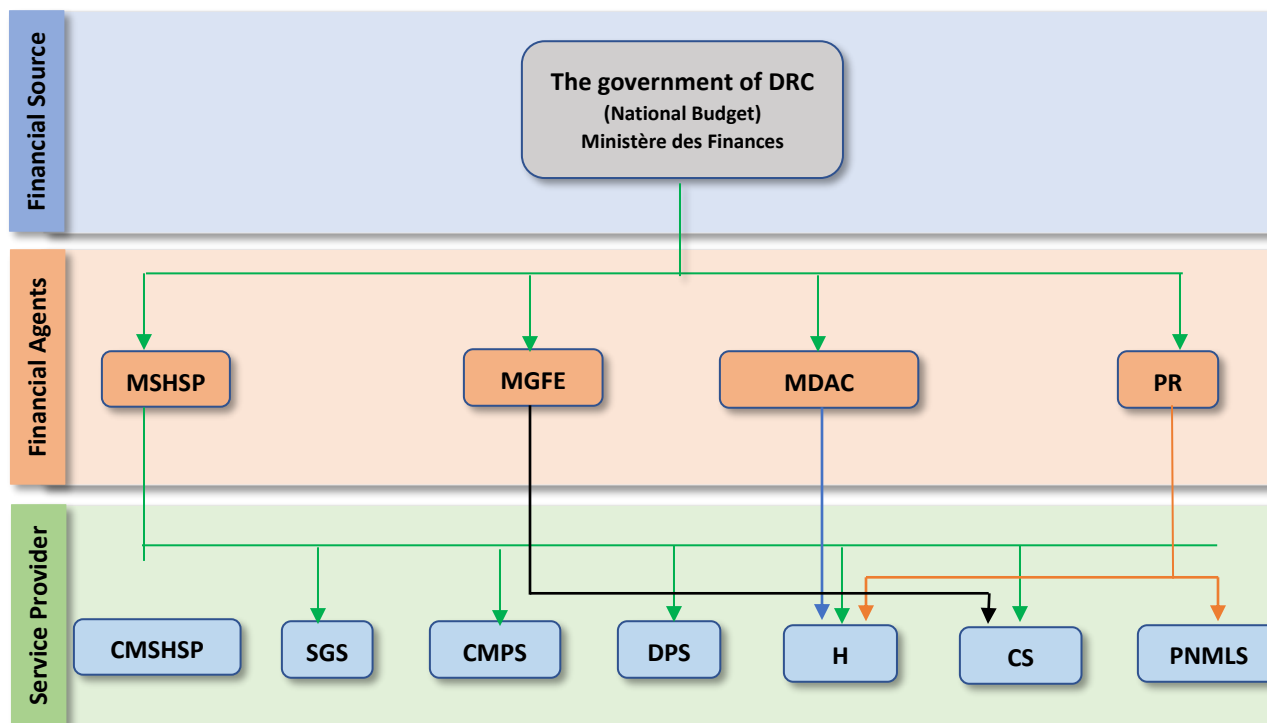
Catégorie par facteur de Production	Value (USD)	% of total
FPSC 1.9: Provision of implants	447,430	4.52%
FPSC 1.8: Provision of IUD	81,056	0.82%
FPSC 1.6: Provision of pills	462,643	4.68%
FPSC 1.98: FP services not disaggregated by type (specify types of FP services included in the aggregate spending)	552,847	5.59%
FPSC 2.1: Policy Development	409,972	4.14%
FPSC 2.10: Upgrading, renovation and construction of infrastructure for FP	18,673	0.19%
FPSC 2.4: Monitoring and evaluation	310,379	3.14%
FPSC 1.1: Counselling on contraceptive methods and any other FP advice	3,749,508	37.89%
FPSC 1.4: Prescription and provision of male condoms for FP	2,956,897	29.88%
FPSC 1.7: Provision of injectables	638,239	6.45%
FPSC 1.21: Female sterilization (tubal ligation)	4,266	0.04%
FPSC 1.99: FP service not elsewhere classified (specify)	235,779	2.38%
FPSC 1.20: Standard Days Method (SDM) Beads	26,823	0.27%
Total général	9,894,513	100%

5. Dépenses de la planification familiale par catégorie de service

Catégories de Prestation des Services	Value (USD)	% of total
FPPF 1.1.1: Direct FP service provision staff cost	8,572,506	86,64%
FPPF 1.1.2: Indirect FP service provision staff cost	279,518	2,82%
FPPF 1.5.2: Utilities – water, electricity, communication, and related	4,516	0,05%
FPPF 1.5.99: Policy Development	409,972	4.14%
FPPF 1.5.99: Monitoring and evaluation	310,379	3.14%
FPPF 2.1.99 Buildings cost not elsewhere classified (n.e.c.)	18,673	0,19%
PF.98 Production factors not broken down by type	298,949	3,02%
Total général	9,894,513	100%

Il est à noter que prévu dans le budget de l'Etat en 2020, la contrepartie ou le cofinancement de la FP n'a pas connu des paiements. L'achat des intrants PF et leurs dépenses relatives à la chaîne de distribution sont supportés par les partenaires.

6. Flux des fonds du gouvernement pour la planification familiale



Note:

- MSHSP = Ministère de la Santé, Hygiène et Salubrité Publique
- MGFE = Ministère du Genre, Famille et Enfant
- MDAC = Ministère de la Défense et Anciens Combattants
- PR = Présidence de la République

- CMSHYSP = Cabinet du Ministre de la Santé, Hygiène et Salubrité Publique
- SGS = Secrétariat Général à la Santé
- DPS = Division Provincial de la Santé
- H = Hôpitaux
- CS = Centre de Santé
- PNMLS Programme National Multisectoriel de Lutte contre le Sida
- HC = Health Center

Data Collection Plan

Sources de Financement	Agents de Financement	Prestataires
National Government Ministère des Finances et du Budget (Etat de Suivi Budgétaire)	Ministère de la Santé, Hygiène et Salubrité Publique 1) Secrétariat Général à la Santé 2) Direction des Ressources Humaines 3) Programme National de Santé de la Reproduction 4) Programme National des Comptes Nationaux de la Santé 5) Division Système d'Information Sanitaire Soins de Santé Primaire	Public - HGR - Centre de Santé Privé à but lucratif - Hospital - Centre de Santé Privée à but non Lucratif - Hopital - Centre de Santé

7. Estimation – Dépenses partagées

Number of out-patients visits 60,029,137 (including FP visits = 3,457,077)

Total number of in-patient visits 11,133,398

DRC equivalency ratio 2.43

Conversion in-patients to out-patient visit $2.43 \times 11,133,398 = 27,054,156.94$

Total number of visits = $60,029,137 + 27,054,156.94 = 87,083,293.54$

FP allocation ratio = $3,457,077 / 87,083,293.54 = 0.0397$ (or **3.97%**)

Ventilation des dépenses des salaires

L'annuaire national des Ressources Humaines 2019 renseigne que le ministère de la Santé est structuré en 3 niveaux, à savoir : le niveau central avec 9 Directions, le niveau provincial composé du Ministre Provincial en charge de la Santé, de la Division Provinciale de la Santé, de l'Inspection Provinciale de la Santé, de l'Hôpital Provincial et des autres structures sanitaires à vocation provinciale. Le niveau opérationnel comprend 516 Zones de Santé avec 393 Hôpitaux Généraux de Référence et 8.504 Centres de Santé.

Les effectifs des agents et cadres du ministère de la santé sont de 200,151 agents, dont 4,744 agents au niveau central (Secrétariat Général, Directions Centrales et Programmes Spécialisés) et 195,407 agents non désagrégé par DPS, BCZS, Hôpitaux et Centres de Santé.

Se basant sur les normes de la Zone de Santé, la moyenne d'effectifs pour un Centre de Santé est 15,50 multipliée par 8,504 centres de santé, soit les effectifs estimés de 131,212 agents, la moyenne pour un Hopital Général de Référence est 145 multipliée par 393 hôpitaux, soit les effectifs estimés de 56,985 agents. La différence constitue les effectifs estimés des Divisions provinciales de la santé, Bureau Centraux des Zones de santé et d'autres services du niveau provinciales.

Le volume des rémunérations collecté auprès du Ministère du Budget ne suit pas la pyramide du système de santé de la RDC. Ainsi, toutes choses restantes égales par ailleurs, la ventilation des salaires est proportionnelle aux effectifs du niveau centrale (Secrétariat Général à la Santé) avec 2.37%, des Divisions provinciales de la santé et autres avec 3.30%, des Hôpitaux avec 28.47% et des Centres de Santé avec 65.85%.

Ventilation des dépenses entre les services de la PF

Les données collectées auprès des centres de santé présentent le nombre des visites en moyenne pour Conseil en PF (47.80%), Préservatifs fournis (28.11%), Injectables fournis (8.86%), Implant inséré/retiré (5.71%), Pilules contraceptives orales fournies (4.37%) et autres (4.72%).

Cependant au niveau des 3 hôpitaux, les visites moyennes présentent une proportion de 44.60% pour les préservatifs fournis, 28.95% des conseil en PF, 5.63% des pilules contraceptives orales fournies, 3.44% des implant inséré/retiré, 3.29% Injectables fournis, 2.97% pour le dispositif intra-utérin inséré/retiré (DIU), 1.41% pour les pilules contraceptives d'urgence fournies et 9.70% pour les autres méthodes.