

Résultats/tableaux du FPSA 2021 à São Tomé e Príncipe

1. Sources de financements du gouvernement : Niveau central et décentralisé

Sources de financement	Valeur (USD)	% Total
Niveau central		
FS.1.1.1.5 Ministry of Finance - Budget National	288, 209.69	100%
Total (Central + décentralisé)	288,209.69	100%

2- Dépenses de planification familiale des agents de financement

Agents de financement	Valeur (USD)	% Total
Niveau central		
FA 1.1.1. Ministère de la Santé	288,209.69	100%
Total (Central + décentralisé)	288,209.69	100%

3- Dépenses de planification familiale par type de prestataire

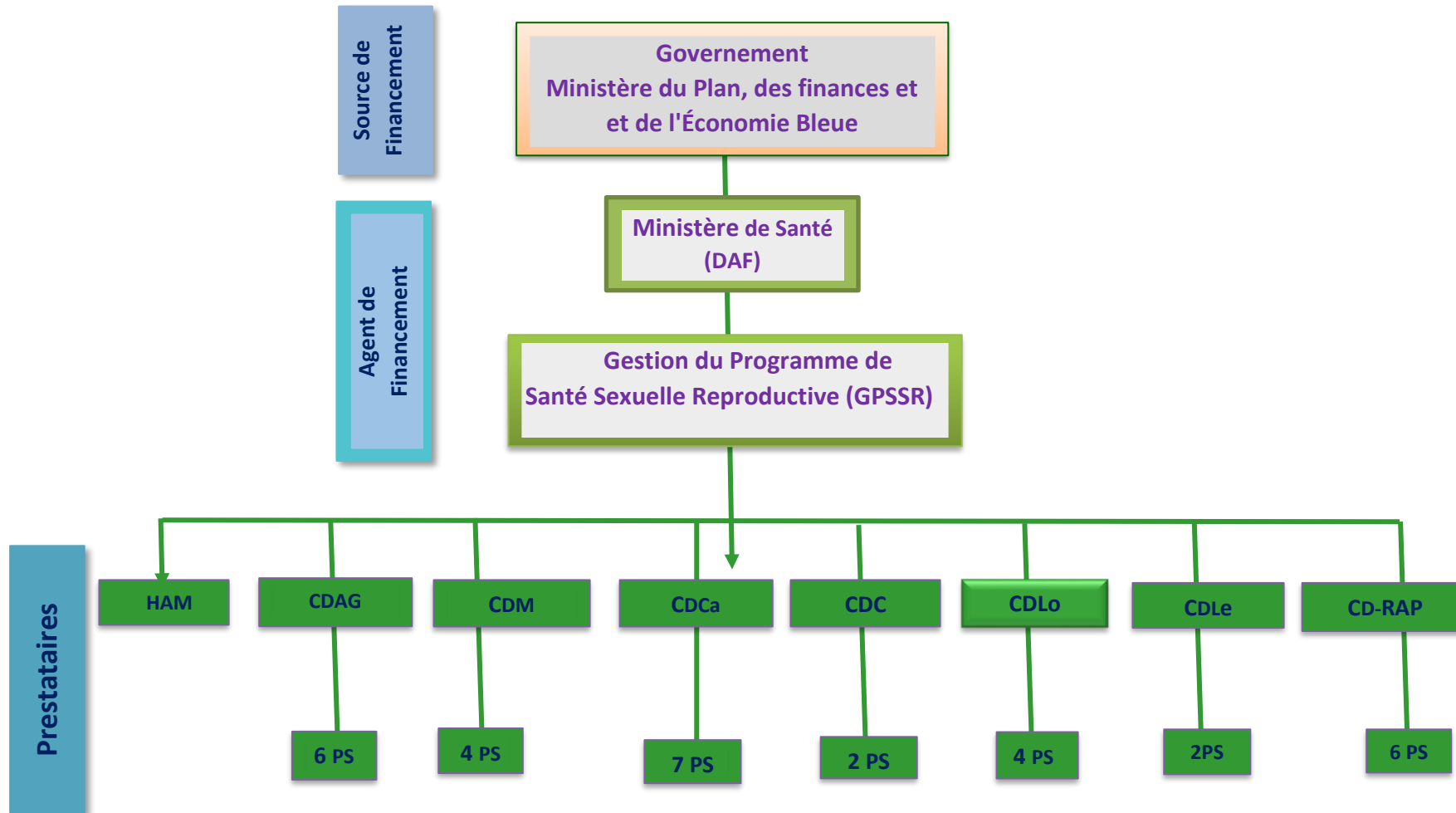
Prestataires	Valeur (USD)	% Total
Niveau central		
Hôpitaux Central (AM)	22,659.51	7.9%
Direction de Soins de Santé/ Programme Santé Sexuelle Reproductive	19,870.56	6.9%
Niveau décentralisé		
District		
Centre de Santé de District	129,016.87	44.8%
Postes de Santé de District	116,662.75	40.5%
Total (Central + décentralisé)	288,209.69	100%

4- Catégories de dépenses de planification familiale (FPSC)

Catégorie de prestation de services	Montant (USD)	% du total
Dépenses de personnel fournissant des services de PF		
Coûts du personnel de service (pour la prestation directe de services) dans les structures	253,844.29	88%
Externalisation de services/Contractuels/sous-récepteurs		
Contraceptifs, médicaments et autres consommables		
DIU		
Implants		
DMPA-IM (Depo Médroxyprogestérone Acétate Intra Musculaire)		
Sayana Press - Depo Acétate de médroxyprogestérone sous-cutané (DMPA-SC)		
Pillules		
Préservatifs (masculins et féminins)		
Méthode de l'allaitement maternel et de l'aménorrhée (MAMA)		
Méthode à action prolongée (stérilisation)		
Autres (contraceptifs/consommables non ventilés par type)		
Catégorie au-delà de l'échelon du site		
Logistique/transport des contraceptifs, etc.		
Information, Education et Communication (IEC)		
Élaboration de politiques et plaidoyer		
Système d'information de gestion (SIG) et système d'information sur la santé (SIS)		
Suivi, évaluation et recherche		
Renforcement des capacités/formation (pour toutes les catégories mentionnées ci-dessus)		
Gestion de programme	19,870.56	7%
Dépenses de fonctionnement (dépenses qui ne peuvent pas être directement attribuées à la prestation d'un service ; parfois appelées « frais généraux » ou « coûts indirects », par exemple, loyer, services publics)	14,494,84	5%
Autres (si il vous plaît spécifiez)		
Capital (équipement médical & non médical, construction & rénovation, ...)		
Total	288,209.69	100%

5- Flux de fonds pour le service de planification familiale du gouvernement

1.1 Flow of family planning funds & services provision



Abréviations

DAF – Direction Administrative et Financière

PSSR – Programme de santé sexuelle et reproductive

HAM – Hôpital Ayres de Menezes

CDAG – Centre Distrital de Água Grande

CD-RAP - Centre Distrital da Região Autónoma do Príncipe

CDM– Centre Distrital de Mezó-chi

CDCa – Centre Distrital de Cantagalo

CDC – Centre Distrital de Cauê

CDLo – Centre Distrital de Lobata

CDLe – Centre Distrital de Lembá

PS – Poste de Santé

6- Estimation des dépenses partagées de planification familiale

Selon la politique nationale de santé, la planification familiale est une composante du programme de santé sexuelle et reproductive.

Les activités de planification familiale sont réparties dans les maternités des hôpitaux central et régional, dans les centres et postes de santé du district.

Dans le processus d'estimation des dépenses PF pour 2021, nous avons utilisé le ratio d'allocation calculé et utilisé dans l'exercice 2020, car les données nécessaires au calcul du ratio pour 2021 ne sont pas entièrement disponibles selon les informations du coordinateur SIS. Ainsi, après l'entretien avec la coordonnatrice du programme Santé Sexuelle Reproductive (PSSR), il a été consensuellement décidé d'utiliser le ratio d'allocation pour l'année 2020.

Ratio d'allocation

Ratio d'équivalence pour le Pays est de 2,7

Ratio d'allocation PF = 18%

Les dépenses de la PF sont calculées sur la base du Ratio d'allocation PF de 18% des dépenses de fonctionnement, uniquement à partir de ce qui est attribué dans l'OGE pour le programme PSSR et les Centres de Districts. Dans le cas des salaires, est calculé 18 % du salaire annuel du Personnel affecté à

la PF (Médecins, infirmières, assistantes et personnel de gestion de programme) dans chaque centre et postes qui pratiquent la PF.

Tableau A : Nombre de Salariés par entité e par catégorie

Entité	Médecins	Médecin spécialiste	Infirmière	Personnel d'appui	*Tec. Diagnostic
Central					
DCS/PSSR	2	0	2	15	0
Hôpitaux Central	0	4	2	13	2
District					
CSD	9	0	46	28	7
PSD	0	0	63	41	0
Total	11	4	113	97	9

*Technicien de diagnostic (laboratoire)

Calcule de salaires = (salaire+ Prime) pour chaque catégorie * 18%

Annexe :

Commentaires :

Pour l'année 2021, les dépenses du Gouvernement pour la PF à São Tomé et Príncipe étaient de **\$288, 209.69**, ces dépenses sont constituées par les salaires du personnel affecté à la PF, Gestion du programme et les dépenses de fonctionnement.

Malheureusement, comme cela s'est produit en 2020, la contribution annuelle du gouvernement à l'achat de contraceptifs ainsi que d'autres médicaments pour la PF n'a pas été possible en raison de la faiblesse des ressources gouvernementales pour couvrir toutes les dépenses du système de santé. Ainsi, les coûts d'acquisition des contraceptifs, des médicaments et de la logistique avec eux, ainsi que les activités de sensibilisation et de formation ont été financés par les bailleurs de fonds, dont l'UNFPA se démarque.

Nous tenons à souligner que la grande difficulté rencontrée dans la réalisation de cet exercice est la faible fiabilité des données PF en raison de Faiblesse du système de collecte et de gestion de l'information en matière de PF.