

Résultats/Tableaux du FPSA 2021 en Côte d'Ivoire

1- Sources de financements du Gouvernement : Niveau central et décentralisé

Sources de financement	Valeur (USD)	% total
Niveau central		
Ministère des Finances (MinFin)	35 711 413,02	100%
Total	35 711 413,02	100%

2- Dépenses de planification familiale des agents de financement

Agents de financement	Valeur (USD)	% total
Niveau central		
CABINET	26 172,13	0,07%
Direction des Affaires Financières (DAF)	1 531 331,14	4,29%
Inspection Générale de la Santé (IGS)	11 975,84	0,03%
Direction des Ressources Humaines (DRH)	22 684 065,35	63,52%
Direction de l'Informatique et de l'Information Sanitaire (DIIS)	9 533,53	0,03%
Direction des Infrastructures et des Équipements médicaux (DIEM)	508 318,28	1,42%
Nouvelle Pharmacie de la santé Publique (NPSP)	447 383,30	1,25%
Programme National de la Santé Mère-Enfant (PNSME)	1 564 975,27	4,38%
Niveau décentralisé		
Direction Régionale	1 114 311,36	3,12%
Districts sanitaires	105 899,59	0,30%
Organisation Non Gouvernementale (ONG)	80 459,66	0,23%
Centre Hospitalier Universitaire (CHU)	5 398 544,49	15,12%
Centre Hospitalier Régional (CHR)	169 842,64	0,48%
Hôpital Général (HG)	689 127,81	1,93%
Établissement Sanitaire de Premier contact (ESPC)	1 369 472,63	3,83%
Total général	35 711 413,02	100,00%

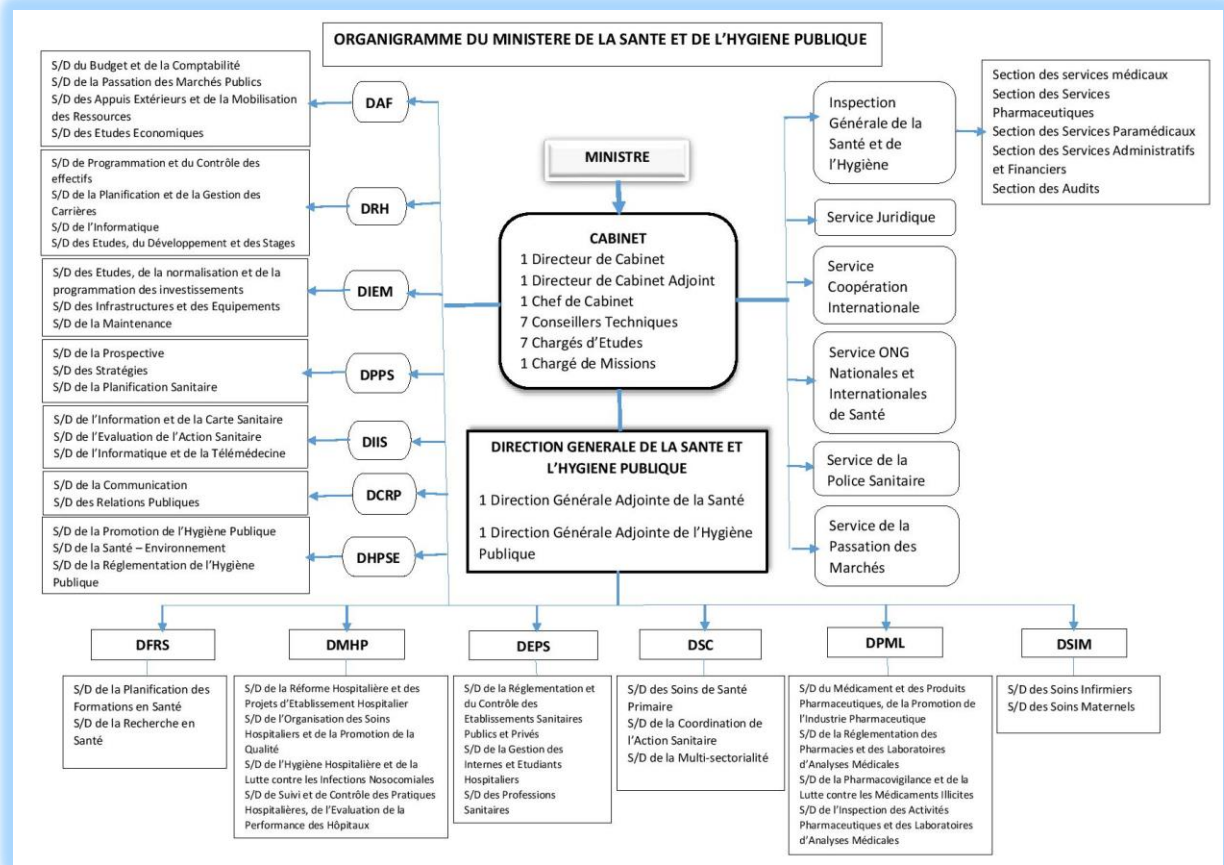
3- Dépenses de planification familiale par type de prestataire

Prestataires	Valeur (USD)	% total
Niveau central		
CABINET	26 172,13	0,07%
Direction des Affaires Financières (DAF)	1 531 331,14	4,29%
Inspection Générale de la Santé (IGS)	11 975,84	0,03%
Direction des Ressources Humaines (DRH)	22 684 065,35	63,52%
Direction de l'Informatique et de l'Information Sanitaire (DIIS)	9 533,53	0,03%
Direction des Infrastructures et des Équipements médicaux (DIEM)	508 318,28	1,42%
Nouvelle Pharmacie de la santé Publique (NPSP)	447 383,30	1,25%
Programme National de la Santé Mère-Enfant (PNSME)	1 564 975,27	4,38%
Niveau décentralisé		
Direction Régionale	1 114 311,36	3,12%
Districts sanitaires	105 899,59	0,30%
Organisation Non Gouvernementale (ONG)	80 459,66	0,23%
Centre Hospitalier Universitaire (CHU)	5 398 544,49	15,12%
Centre Hospitalier Régional (CHR)	169 842,64	0,48%
Hôpital Général (HG)	689 127,81	1,93%
Établissement Sanitaire de Premier contact (ESPC)	1 369 472,63	3,83%
Total général	35 711 413,02	100,00%

4- Catégories de dépenses de planification familiale (FPSC)

Catégorie de prestations de services	Montant (USD)	% total
FPSC 1.1: Dépenses de personnel fournissant des services de PF	22 563 606,59	63,18
FPSC 1.2: Externalisation de services/Contractuels/sous-réceptaires	80 459,66	0,23
Contraceptifs et autres consommables	664 370,17	1,86
FPSC 1.3: DIU	622,01	0,09
FPSC 1.4: Implants	410 520,27	61,79
FPSC 1.6: Sayana Press - (DMPA-SC)	185 101,70	27,86
FPSC 1.7: Pillules	40 572,20	6,11
FPSC 1.8: Préservatifs (masculins et féminins)	15 814,76	2,38
FPSC 1.12: Autre (Contraceptifs/consommables non ventilés par type)	11 739,23	1,77
Catégorie au delà de l'échelon du site		Montant (USD) % total
FPSC 2.1: Logistique/transport des contraceptifs, etc.	125 244,81	0,35
FPSC 2.2: Information, Éducation et Communication (IEC)	142 673,28	0,40
FPSC 2.4: Système d'information de gestion (SIG) et système d'information sur la santé (SIS)	9 533,53	0,03
FPSC 2.5: Suivi, évaluation et recherche	125 922,05	0,35
FPSC 2.6: Renforcement des capacités/formation (pour toutes les catégories mentionnées ci-dessus)	1 315 203,32	3,68
FPSC 2.7: Gestion de programme	42 791,47	0,12
FPSC 2.8: Dépenses de fonctionnement	1 869 644,48	5,24
FPSC 2.99: Autres (si il vous plaît spécifiez)	8 262 533,70	23,14
FPSC 3.0: Capital (équipement médical & non médical, construction & rénovation, ...)	509 429,96	1,43
Total général	35 711 413,02	100,00

5- Flux de fonds pour le service de planification familiale du gouvernement



6- Estimation des dépenses partagées de planification familiale

Pour l'année fiscale 2021 le Gouvernement ivoirien a procédé à l'achat de contraceptifs contrairement à l'année précédente (2020). Les dépenses du gouvernement en matière de Planification Familiale (PF) seront donc estimées à partir des achats des contraceptifs, du stockage et du transport et celles relatives au système de santé. Il s'agit d'estimer la part des dépenses des entités de tous le système santé pouvant contribuer à l'offre des services de PF ainsi que la fourniture et de services et de produits de la PF.

Les dépenses totales de Planification Familiale en Côte d'Ivoire pour l'année 2020 sont estimées à **35 711 413,02 USD**. Elles sont constituées d'achat de produits de la PF, des dépenses fonctionnements, de la rémunération du personnel, des investissements dans les infrastructures sanitaires (équipement médical & non médical, construction & rénovation, etc.), d'externalisation de services vers des ONG, d'Information, Éducation et Communication (IEC), de renforcement de capacités, de gestion d'informations sanitaires (SIG et SIS), de suivi-évaluation et d'activités liées à la PF.

Calcul du ratio d'allocation PF pour la Cote d'Ivoire

Données pour calculer le ratio d'allocation PF :

Indicateur	Valeur
Nombre de visites ambulatoires générales	15 174 978
Nombre de visites de planification familiale	2 330 963
Le nombre de jours d'hospitalisation	1 533 285
Ratio d'équivalence	2,71

Ces indicateurs permettent de calculer le ratio d'allocation de la PF dont la valeur est estimée à 0,10761. Il sera appliqué à toutes les entités du système susceptibles de contribuer directement ou indirectement à l'offre des services de la PF.

Estimation des dépenses partagés du Programme National de la Santé Mère-Enfant (PNSME)

Lors de la collecte des données des dépenses du Gouvernement en matière de PF au PNSME, les responsables ont estimé à environ 33% la charge travail relative à la PF par rapport à sa charge global de travail. En conséquence, 33% des dépenses partagés du PNSME sont allouées à la PF en dehors des produits contraceptifs dont la valeur est estimée à **664 370,17 USD**.

Estimation des coûts de salaires des prestataires direct de services de planification familiale dans les centres de santé

Le montant fourni par le département des RH du Ministère de la Santé concernant la masse salariale est estimé à 158 894 531 265 FCFA, soit 263 911 963 USD. À partir des estimations des dépenses pour les prestataires offrant des services de PF (Médecins, Infirmiers et sage-femmes) et celles des gestionnaires de programmes (Directeur, gestionnaires de stock de produits de PF, etc.) auxquelles nous avons appliqué le ratio d'allocation de PF, nous avons : dépenses pour le personnel en 2021 sont évaluées à **22 563 606,59 USD**.

Pour les prestataires

La collecte des données nous a permis d'avoir les données suivantes :

1. Temps moyen mis pour un acte (pose implant, fourniture de produits, etc.) : 8 minutes pour la pose d'un implant ;
2. Temps moyen mis pour un conseil en matière de PF : 5 minutes.

Ces données nous permettent d'estimer le temps moyen pour la fourniture d'un produit ou d'un service de la PF à 6,5 Mn $((8+5)/2)$.

En 2020¹, le nombre de visites pour la PF est estimé à 2 330 963, ce qui fait 6386,2 (2 330 963/365) visites par jour.

¹ Les données de 2021 concernant le personnel du Ministère de la Santé par catégorie n'étant pas disponible à ce jour, nous utilisons celles de 2020.

À partir du nombre journalier de visites de la PF, nous avons :

Temps moyen journalier consacré à la PF par les prestataires (en Minutes) : 41510,30 (6386,2*6,5) ;

Temps annuel consacré à la PF : 28,83 jours ((41510,30 /60)/24).

Or les dépenses pour le personnel du Ministère de la Santé sont estimés **263 911 963,09 USD** (158 894 531 265 FCFA). Mais nous ne considérons que les prestataires qui offrent effectivement les services et produits de la PF pour le calcul des dépenses du personnel.

En 2020, nous avons 24 173 Médecins, infirmiers et sage-femmes qui représentent 77,237% de l'effectif du Ministère de la Santé (31 299). Si appliquons cette proportion aux dépenses du personnel, cela nous donne **203 819 209,09 USD** (236 863 725,30*77,237%).

Comme ces prestataires ont travaillé 28,83 jours dans l'année à offrir des services et produits de la PF, nous avons :

Dépenses pour le personnel = 203 819 209,09 *(28,83/365), soit **16 097 025,33 USD**.

Pour les gestionnaires de programme

Le montant pour cette catégorie de personnel est estimé à 60 092 754,00 USD (236 911 963,09-203 819 209,09). À ce montant nous appliquons le ratio d'équivalence. Ce qui donne : **6 466 581,26 USD**.




Les dépenses pour le personnel sont donc estimées **16 097 025,33 +6 466 581,26 USD, soit 22 563 606,59 USD**.

7- Observations générales

Les dépenses du Gouvernement en matière de PF sont passées de **26 620 641,15 USD** en 2020 à

35 711 413,02 USD en 2021, soit une hausse de l'ordre de **34,15%**.

Cette progression enregistrée au cours de la période de référence peut s'expliquer essentiellement par deux raisons :

-  Les dépenses du personnel sont passées de **16 145 276,76 USD** en 2020 à **22 563 606,59 USD** en 2021, soit une hausse de l'ordre de 39,75% ;
-  Le ratio d'allocation de la PF a également connu une hausse de l'ordre de **13,36%**, passant ainsi de **0,09493** en 2020 à **0,10761** en 2021 ;
-  Au cours de l'année 2021, le Gouvernement a effectué des achats de produits contraceptifs à hauteur de **664 370,17 USD** alors que l'année précédente (2020) il n'y en avait pas eu.

Ces points justifient en partie la hausse des dépenses de PF de 2020 à 2021 par le Gouvernement.