

## Résultats/Tableaux du FPSA 2020 en Côte d'Ivoire

### 1- Sources de financements du Gouvernement : Niveau central et décentralisé

Sources de financement	Valeur (USD)	% total
<b>Niveau central</b>		
Ministère des Finances (MinFin)	26 620 641,15	100%
<b>Total</b>	<b>26 620 641,15</b>	<b>100%</b>

### 2- Dépenses de planification familiale des agents de financement

Agents de financement	Valeur (USD)	% total
<b>Niveau central</b>		
<b>Cabinet</b>	23 757,29	0,09%
Direction des Affaires Financières (DAF)	1 517 882,91	5,70%
Inspection Générale de la Santé (IGS)	10 807,77	0,04%
Direction des Ressources Humaines (DRH)	16 450 309,90	61,80%
Direction des Infrastructures et des Équipements médicaux (DIEM)	486 950,88	1,83%
Direction de l'Informatique et de l'Information Sanitaire (DIIS)	8 760,40	0,03%
Nouvelle Pharmacie de la santé Publique (NPSP)	80 054,03	0,30%
Programme National de la Santé Mère-Enfant (PNSME)	131 365,23	0,49%
<b>Niveau décentralisé</b>		
Direction Régionale	137 311,63	0,52%
Districts sanitaires	100 089,18	0,38%
ONG	76 339,15	0,29%
Centre Hospitalier Universitaire (CHU)	6 176 514,24	23,20%
Centre Hospitalier Régional (CHR)	156 546,60	0,59%
Hôpital Général (HG)	502 822,70	1,89%
Établissement Sanitaire de Premier contact (ESPC)	761 129,24	2,86%
<b>Total (Central + décentralisé)</b>	<b>26 620 641,15</b>	<b>100,00%</b>

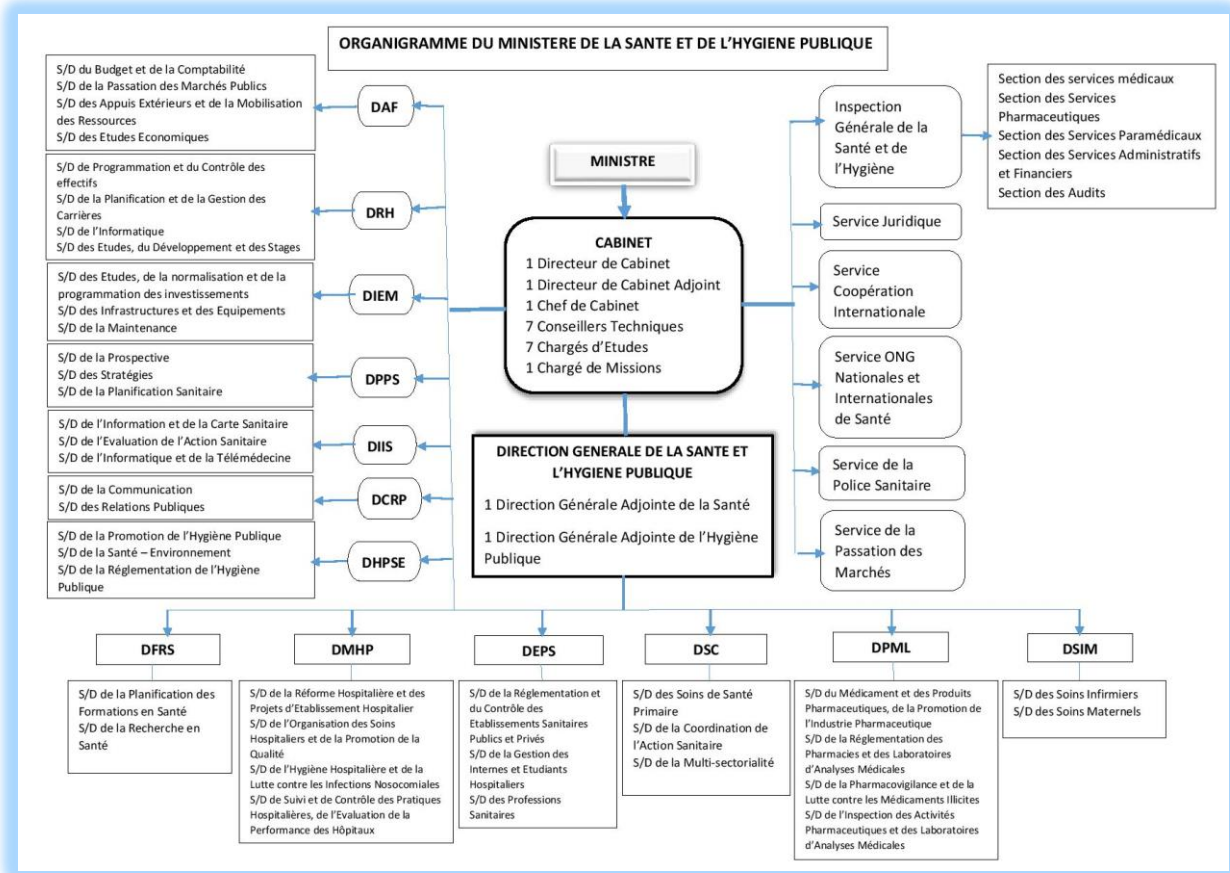
### 3- Dépenses de planification familiale par type de prestataire

Prestataires	Valeur (USD)	% total
<b>Niveau central</b>		
<b>Cabinet</b>	23 757,29	0,09%
Direction des Affaires Financières (DAF)	1 517 882,91	5,70%
Inspection Générale de la Santé (IGS)	10 807,77	0,04%
Direction des Ressources Humaines (DRH)	16 450 309,90	61,80%
Direction des Infrastructures et des Équipements médicaux (DIEM)	486 950,88	1,83%
Direction de l'Informatique et de l'Information Sanitaire (DIIS)	8 760,40	0,03%
Nouvelle Pharmacie de la santé Publique (NPSP)	80 054,03	0,30%
Programme National de la Santé Mère-Enfant (PNSME)	131 365,23	0,49%
<b>Niveau décentralisé</b>		
Direction Régionale	137 311,63	0,52%
Districts sanitaires	100 089,18	0,38%
ONG	76 339,15	0,29%
Centre Hospitalier Universitaire (CHU)	6 176 514,24	23,20%
Centre Hospitalier Régional (CHR)	156 546,60	0,59%
Hôpital Général (HG)	502 822,70	1,89%
Établissement Sanitaire de Premier contact (ESPC)	761 129,24	2,86%
<b>Total (Central + décentralisé)</b>	<b>26 620 641,15</b>	<b>100,00%</b>

### 4- Catégories de dépenses de planification familiale (FPSC)

Catégorie de prestation de services	Montant (USD)	% du total
FPSC 1.1: Dépenses de personnel fournissant des services de PF	16 145 276,76	60,65%
FPSC 1.2: Externalisation de services/Contractuels/sous-réциpiendaires	76 339,15	0,29%
<b>Catégorie au-delà de l'échelon du site</b>		
FPSC 2.2: Information, Education et Communication (IEC)	18 493,12	0,07%
FPSC 2.4: Système d'information de gestion (SIG) et système d'information sur la santé (SIS)	12 999,93	0,05%
FPSC 2.5: Suivi, évaluation et recherche	114 155,48	0,43%
FPSC 2.6: Renforcement des capacités/formation (pour toutes les catégories mentionnées ci-dessus)	104 210,32	0,39%
FPSC 2.7: Gestion de programme	14 788,45	0,06%
FPSC 2.8: Dépenses de fonctionnement	1 732 895,84	6,51%
FPSC 2.99: Autres (si il vous plaît spécifiez)	7 777 219,59	29,21%
FPSC 3.0: Capital (équipement médical & non médical, construction & rénovation, ...)	624 262,51	2,35%
<b>Total général</b>	<b>26 620 641,15</b>	<b>100,00%</b>

## 5- Flux de fonds pour le service de planification familiale du gouvernement



## 6- Estimation des dépenses partagées de planification familiale

Pour l'année fiscale 2020 le Gouvernement ivoirien n'a pas procédé à l'achat de contraceptifs. Les dépenses du gouvernement en matière de Planification Familiale (PF) seront donc estimées à partir des dépenses du système de santé. Il s'agit d'estimer la part des dépenses des entités de tous le système santé pouvant contribuer à l'offre des services de PF.

Les dépenses totales de Planification Familiale en Côte d'Ivoire pour l'année 2020 sont estimées à **21 502 272,83**. Elles sont constituées des dépenses fonctionnements, de la rémunération du personnel, des investissements dans les infrastructures sanitaires (équipement médical & non médical, construction & rénovation, etc.), d'externalisation de services vers des ONG, d'Information, Éducation et Communication (IEC), de renforcement de capacités, de gestion d'informations sanitaires (SIG et SIS), de suivi-évaluation et d'activités liées à la PF.

### Calcul du ratio d'allocation PF pour la Côte d'Ivoire

Données pour calculer le ratio d'allocation PF :

Indicateur	Valeur
Nombre de visites ambulatoires générales	13 586 114
Nombre de visites de planification familiale	1 770 427
Le nombre de jours d'hospitalisation	1 215 115
Ratio d'équivalence	2,71

Ces indicateurs permettent de calculer le ratio d'allocation de la PF dont la valeur est estimée à

0,09493. Il sera appliqué à toutes les entités du système susceptibles de contribuer directement ou indirectement à l'offre des services de la PF.

### **Estimation des dépenses partagés du Programme National de la Santé Mère-Enfant (PNSME)**

Lors de la collecte des données des dépenses du Gouvernement en matière de PF au PNSME, les responsables ont estimé à environ 35% la charge travail relative à la PF par rapport à sa charge global de travail. En conséquence, 35% des dépenses partagés du PNSME sont allouées à la PF.

### **Estimation des coûts de salaires des prestataires direct de services de planification familiale dans les centres de santé**

Le montant fourni par le département des RH du Ministère de la Santé concernant la masse salariale est estimé à 138 002 254 226 FCFA, soit 23 863 725 USD. À partir des estimations des dépenses pour les prestataires offrant des services de PF (Médecins, Infirmiers et sage-femmes) et celles des gestionnaires de programmes (Directeur, gestionnaires de stock de produits de PF, etc.) auxquelles nous avons appliqué le ratio d'allocation de PF, nous avons : dépenses pour le personnel en 2020 sont évaluées à **16 145 276,76USD**.

#### **✚ Pour les prestataires**

La collecte des données nous a permis d'avoir les données suivantes :

1. Temps moyen mis pour un acte (pose implant, fourniture de produits, etc.) : 8 minutes pour la pose d'un implant ;
2. Temps moyen mis pour un conseil en matière de PF : 5 minutes.

Ces données nous permettent d'estimer le temps moyen pour la fourniture d'un produit ou d'un service de la PF à 6,5 Mn  $((8+5)/2)$ .

En 2020, le nombre de visites pour la PF est estimé à 1 770 424, ce qui fait 4 850  $(1\ 770\ 424/365)$  visites par jour. À partir du nombre journalier de visites de la PF, nous avons :

Temps moyen journalier consacré à la PF par les prestataires (en Minutes) : 31 528  $(4\ 850*6,5)$  ;  
Temps annuel consacré à la PF : 22 jours  $((31\ 528/60)/24)$ .

Or les dépenses pour le personnel du Ministère de la Santé sont estimé 236 863 725,30 USD (138 002 254 226 FCFA). Mais nous ne considérons ici que les prestataires qui offrent effectivement les services et produits de la PF pour le calcul des dépenses du personnel.

En 2020, nous avons 24 173 Médecins, infirmiers et sage-femmes qui représentent 77,237% de l'effectif du Ministère de la Santé (31 299). Si appliquons cette proportion aux dépenses du personnel, cela nous donne 182 946 435,51 USD  $(236\ 863\ 725,30*77,237\%)$ .

Comme ces prestataires ont travaillé 22 jours dans l'année à offrir des services et produits de la PF, nous avons :

Dépenses pour les prestataires directs (Médecin, Infirmiers et Sage-Femmes)= $182\ 946\ 435,05*(22/365)$ , soit **11 026 908,44 USD**.

#### **✚ Pour les gestionnaires de programme**

Le montant pour cette catégorie de personnel est estimé à 53 917 289,79 USD  $(236\ 863\ 725,30-182\ 946\ 435,51)$ . À ce montant nous appliquons le ratio d'équivalence. Ce qui donne : **5 118 368,32 USD**.

Les dépenses pour le personnel sont donc estimées **11 026 908,44+5 118 368,32 USD, soit 16 145 276,76 USD**.