

Résultats/tableaux préliminaires des 5 dimensions du FPSA 2020 au Sénégal
1. Sources de financements du gouvernement: Niveau central et décentralisé

Source de financement	Valeur (USD)	% total
Niveau central		
FS 1.1.1.1.5 Ministère de la Santé et de l'Action Sociale– Budget National	\$ 4 265 520,6	100%
Total (Central + sous-national)	\$ 4 265 520,6	100%

2- Dépenses de planification familiale des agents de financement en 2020

Agents de financement	Valeur (USD)	% total
Niveau central		
FA 1.1.1.1. Ministère de la Santé et de l'Action Sociale	\$ 3 987 888	93,5%
- Direction Générale de la Santé Publique (DGSP)	\$ 414 318,6	9,7%
- Direction Générale des Etablissements de Santé (DGES)	\$ 1 417 912,1	33,2%
- Direction Générale de l'Action Sociale (DGAS)	\$ 6 019	0,2%
- Cabinet du Ministre	\$ 2 149 638,3	50,4%
Niveau décentralisé		
FA 1.1.2.1. Ministère de la Santé et de l'Action Sociale	\$ 277 632,6	6,5%
Régions médicales	\$ 75 041,2	1,8%
District sanitaire	\$ 202 591,4	4,7%
Total (Central + décentralisé)	\$ 4 265 520,6	100%

3- Dépenses de planification familiale par type de prestataire en 2020

Prestataires	Valeur (USD)	% total
Niveau central		
PS 1.1.1.1. Ministère de la Santé et de l'Action Sociale	\$ 3 987 888	93,5%
Direction Générale de la Santé Publique (DGSP)	\$ 414 318,6	9,7%
- Direction de la Pharmacie et du médicament	\$ 38 155,4	0,9%
- Direction de la Prévention	\$ 20 370,6	0,5%
- Direction de la Santé, Mère et Enfant (DSME)	\$ 355 792,6	8,3%
Direction Générale des Etablissements de Santé (DGES)	\$ 1 417 912,1	33,2%
- Direction des Etablissements Publics de Santé	\$ 1 408 780,1	33%
- Direction des Etablissements Privés de Santé	\$ 9 132	0,2%
Direction Générale de l'Action Sociale (DGAS)	\$ 6 019	0,1%
Cabinet du Ministre	\$ 2 149 638,3	50,4%
- DAGE	\$ 238 429,8	5,6%
- Direction des ressources humaines (DRH)	\$ 1 911 208,5	44,8%
Niveau décentralisé		
PS 1.1.2.1. Ministère de la Santé et de l'Action Sociale	\$ 277 632,6	6,5%
Régions médicales	\$ 75 041,2	4,7%
District sanitaire	\$ 202 591,4	1,8%
Total (Central + décentralisé)	\$ 4 265 520,6	100%

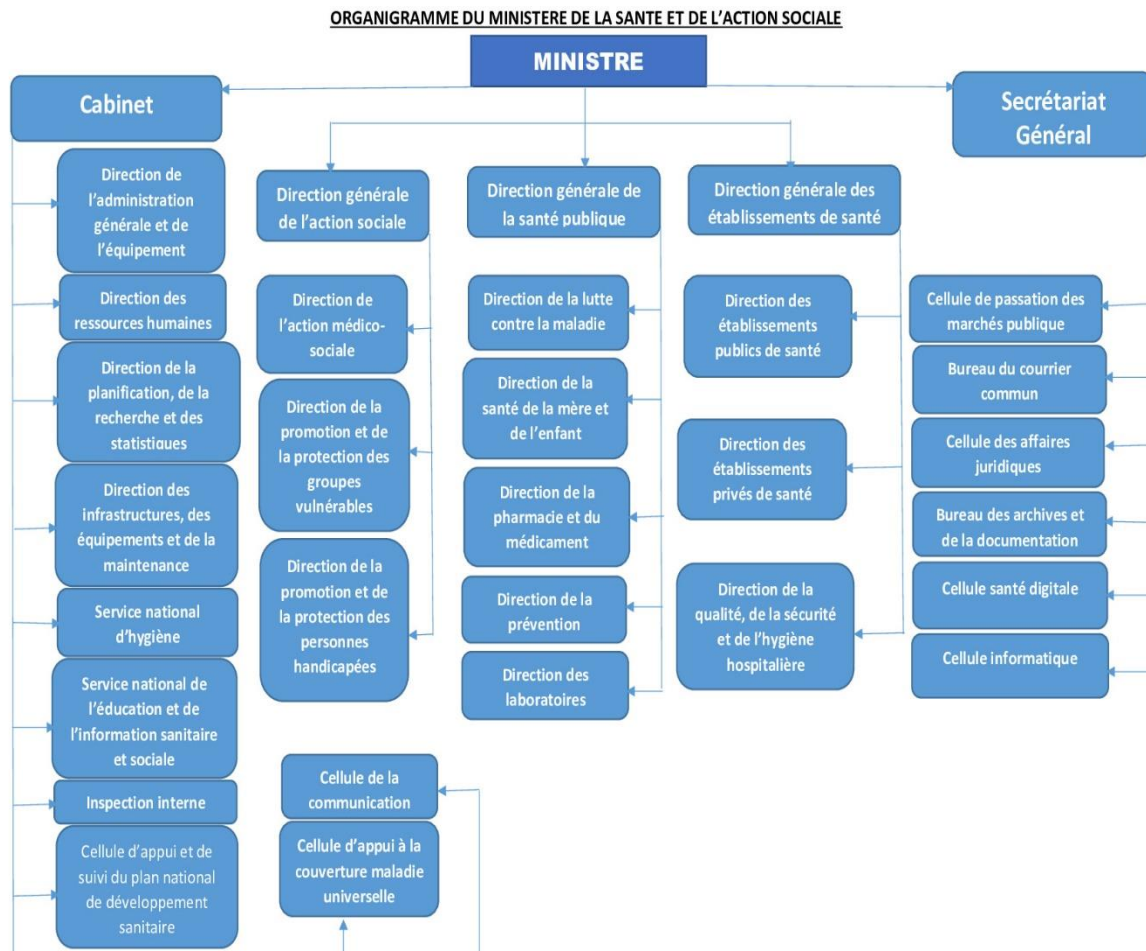
4- Catégories de dépenses de planification familiale (FPSC) par facteur de production en 2020

Catégories de dépenses de planification familiale /Facteurs de Production	Value (USD)	% of total
Fournitures de bureau	\$ 63 558,7	1,5%
Matériels et Produits d'entretien	\$ 35 490	0,8%
Formation et renforcement des capacités	\$ 37 251,8	0,9%
Frais de mission et de poste	\$ 28 539,15	0,7%
Consommables informatiques	\$ 50 459,6	1,2%
Carburant et Abonnements	\$ 132 281,3	3,1%
Autres Achats et Prestations	\$ 34 823,5	0,8%
batiments administratifs à usage sanitaire	\$ 96 156,3	2,2%
Services de FP non ventilés par type	\$ 348 595,3	8%
Coût indirect du personnel	\$ 127 998,15	3,1%
Transferts courants aux établissements publics de santé	\$ 3 310 366,8	77,6%
Total	\$ 4 265 520,6	100%

5- Intrants/Facteurs de production/Objets de dépenses en 2020

Facteurs de production de planification familiale/Sénégal	Value (USD)	% of total
Fournitures de pilules	\$ 686 728,8	16,09%
Fournitures de produits injectables	\$ 653 625,1	15,3 %
Fournitures d'implants	\$ 635 175,5	14,9%
Fournitures de DIU	\$491 037,5	1,6%
Suivi et Evaluation	\$ 558 200	13,08%
Coordination et gestion des programmes de PF	\$ 633 179,5	14,8%
batiments administratifs à usage sanitaire	\$ 96 156,3	2,2%
Services de consultations	103 961,6\$	2,4%
Achats de produits contraceptifs	\$ 279 458,2	6,5%
Coût indirect du personnel	\$ 127 998,1	3,1%
Total	\$ 4 265 520,6	100%

6- Flux de fonds pour le service de planification familiale du gouvernement



7- Estimation des dépenses partagées de planification familiale

Données	Nombre
Actives PF	640238
Inactives PF	226179
Utilisatrices PF (Actives + Inactives)	866417
Consultations Pré-natales (CPN)	1574540
Consultations Post-natales (CPoN)	1030240
Total consultations pour les autres services (Médecin; Service Tri; Chirurgie; Garde)	3196001
Total consultations externes sans PF	5800781
Hospitalisations pour accouchement eutocique (en structure)	464674
Hospitalisations pour césarienne	34944
Hospitalisations pour autres dystocies	23991
Hospitalisations totales autres prestations	121733

Total hospitalisations	645342
Ratio d'équivalence Sénégal	2,67
Visites ambulatoires	1723063
Nombre total de visites	8390261
Ratio d'allocation PF	0,1032

Soit un ratio d'allocation PF de 10,32%

Commentaires :

Les dépenses totales de Planification Familiale au Sénégal ont été \$ **4 265 520,6** pour l'année 2020. Ces dépenses sont constituées des dépenses fonctionnements et de la rémunération du personnel. La faible part du budget allouée aux dépenses de PF est compensée est en grande partie par des partenaires nationaux et internationaux. A cela il faut ajouter que 2020 était une année de crise sanitaire et une bonne partie des dépenses ont fait l'objet d'une ponction.

Remarques générales: Le projet de Loi de finances initiale pour l'année 2020, présenté en programmes, est adopté en conseil des ministres le 9 octobre 2019 et transmis à l'Assemblée nationale.

A la différence du budget de moyens, par lequel des ressources sont affectées à des services et des projets, les crédits de chaque ministère sont désormais affectés dans des programmes représentatifs d'une politique publique clairement définie. A chaque programme sont associés des objectifs de performance, arrêtés en fonction des résultats attendus et mesurés tout au long de l'année à travers des indicateurs.

Le programme est décliné en actions, et chaque action est détaillée en activités. Les crédits des activités sont identifiés par nature de dépenses : personnel, fonctionnement, investissement ou transferts aux agences et établissements publics.

Les crédits budgétaires affectés aux institutions de la République, comme la Présidence de la République, l'Assemblée nationale, le Conseil économique, social et environnemental ou les hautes juridictions, sont regroupés dans des enveloppes globalisées appelées dotations.

Le projet de loi de finances de 2020 comprend dix (10) dotations et cent vingt-deux (129) programmes budgétaires dont sept (07) programmes pour les comptes spéciaux du Trésor. Ces programmes sont répartis en 366 actions, qui couvrent la totalité des ambitions du Président de la République pour le Sénégal en 2020.

A compter du 1er janvier 2020, la deuxième innovation, la déconcentration de l'ordonnancement, sera effective. Le pouvoir d'ordonnancer les dépenses de l'Etat, jusque-là assuré exclusivement par le Ministre chargé des finances, sera transféré aux autres Ministres et aux Présidents d'institutions. Ainsi, chaque Ministre sectoriel et Président d'institution va devenir l'ordonnateur principal des crédits de son département ou de sa structure.